

# ECObarómetro de Andalucía

## 2006

### INFORME DE SINTÉSIS

**INSTITUTO DE ESTUDIOS SOCIALES AVANZADOS DE ANDALUCÍA**  
**CONSEJO SUPERIOR DE INVESTIGACIONES CIENTÍFICAS**

**Consejería de Medio Ambiente**

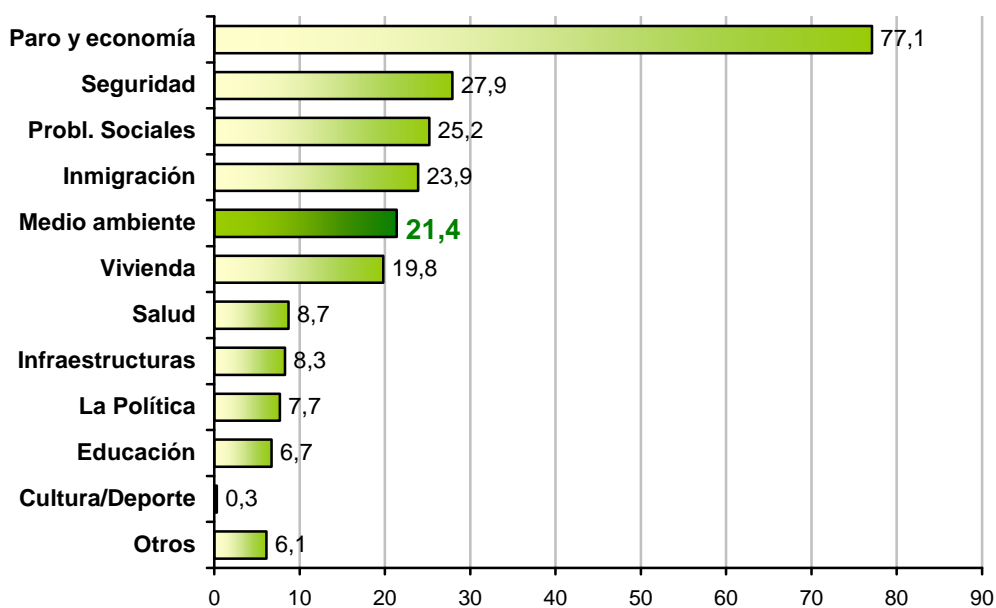
**JUNTA DE ANDALUCÍA**



**Desciende el porcentaje de andaluces que citan los temas ambientales entre los principales problemas de Andalucía debido a una menor preocupación por la sequía.**

El principal problema para los andaluces continúa siendo la situación económica (77%). Le siguen en orden de importancia los problemas relacionados con la seguridad (28%), los problemas sociales (25%), la inmigración (24%) y los problemas ambientales (21%). El porcentaje de andaluces que cita los problemas ambientales ha descendido 18 puntos porcentuales en relación al año pasado (40% en EBA 2005) debido en gran medida a que el tema de la sequía ha sido citado por un 8% de los encuestados frente al 19% de 2005.

### *Percepción de los problemas más importantes de Andalucía*

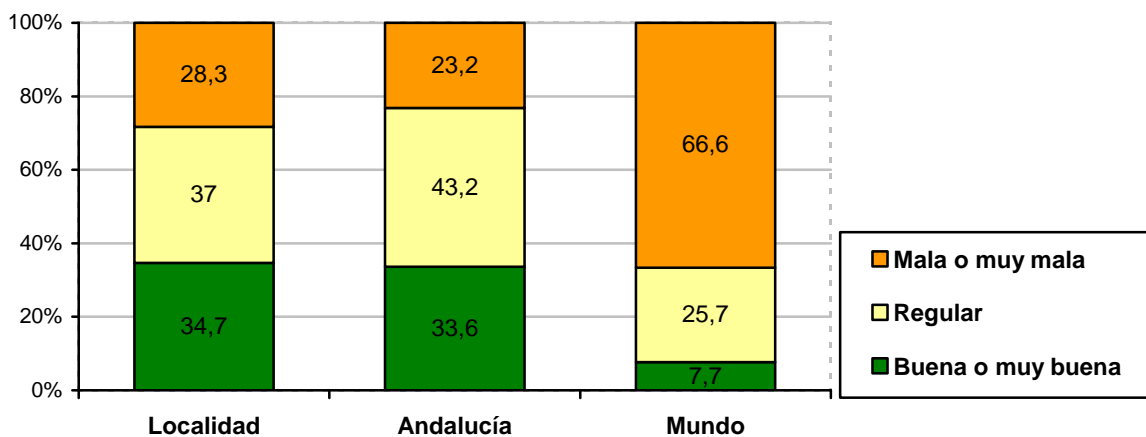


Respuesta múltiple. Los encuestados señalaron hasta un máximo de dos problemas.  
Porcentajes calculados sobre el total de encuestados. Los casos de no respuesta (NS/NC) han sido excluidos.  
Fuente: IESA. EBA 2006.

**Como en años anteriores, los andaluces perciben peor la situación ambiental a nivel mundial que la andaluza o la de su localidad de residencia.**

La percepción que los andaluces tienen de la situación del medio ambiente varía según el ámbito territorial que valoren: local, andaluz o global. Las opiniones negativas disminuyen al reducir la escala de referencia, de modo que la situación a nivel mundial es percibida como mala o muy mala por el 67% de los encuestados, mientras que la situación en Andalucía o en la localidad de residencia es mala o muy mala sólo para el 23% y el 28% de los encuestados respectivamente.

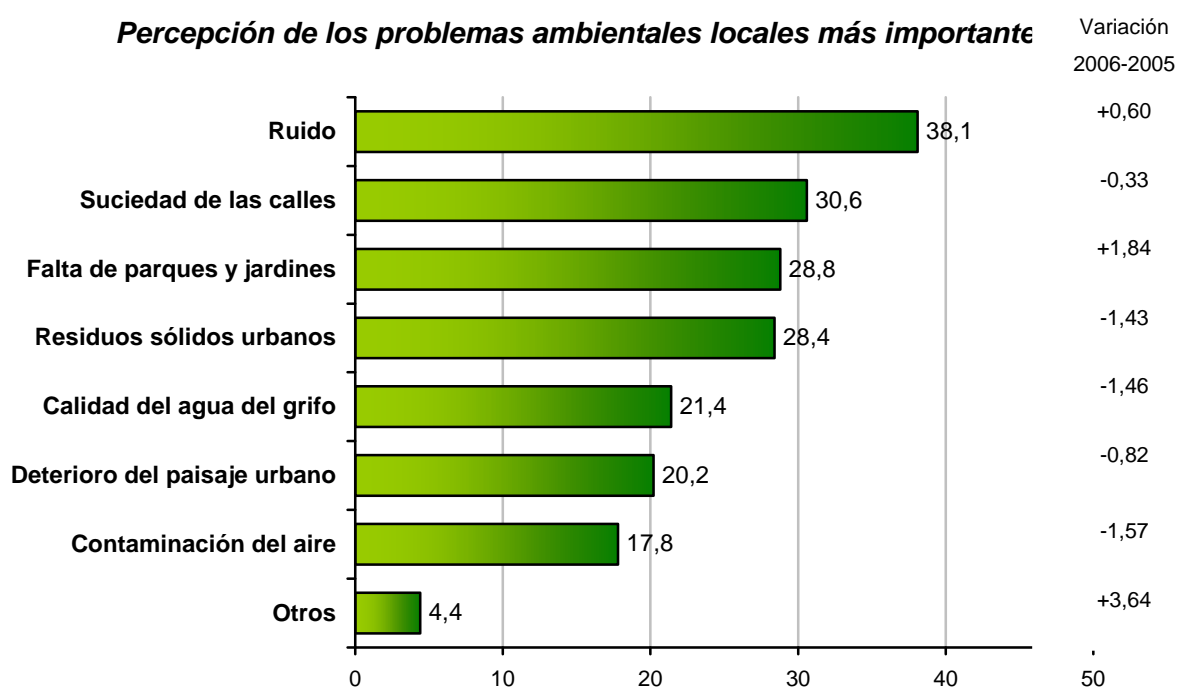
***Percepción de la situación ambiental en cada ámbito territorial***



Porcentajes calculados sobre el total de encuestados. Los casos de no respuesta (NS/NC) han sido excluidos.  
Fuente: IESA. EBA 2006.

**La contaminación acústica continúa siendo considerada el principal problema ambiental en el ámbito local**

El ruido continúa siendo el problema considerado más importante por un mayor número de andaluces (38%). Le siguen en orden de importancia los problemas relativos a la suciedad de las calles (31%), la falta de parques y jardines (29%) las basuras y residuos sólidos urbanos (28%)

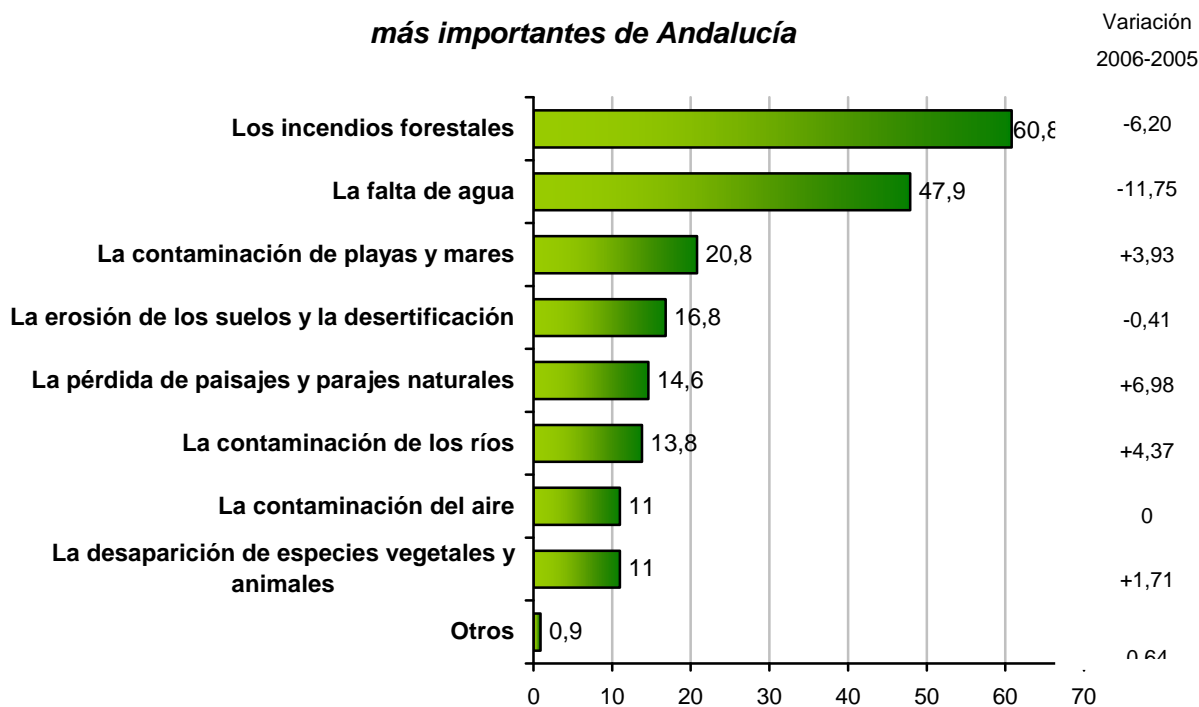


Respuesta múltiple. Los encuestados señalaron hasta un máximo de dos problemas.  
 Porcentajes calculados sobre el total de encuestados. Los casos de no respuesta (NS/NC) han sido excluidos.  
 Fuente: IESA. EBA 2005 y EBA 2006.

**Los incendios forestales y la falta de agua son considerados los dos principales problemas ambientales de Andalucía**

El 61% de los andaluces considera que los incendios forestales constituyen el principal problema ambiental de Andalucía. Además se mantiene la preocupación por la falta de agua (48%), aunque el porcentaje de encuestados que cita este problema ambiental ha descendido 12 puntos porcentuales en relación al año pasado (60% en EBA 2005).

**Percepción de los problemas ambientales  
 más importantes de Andalucía**

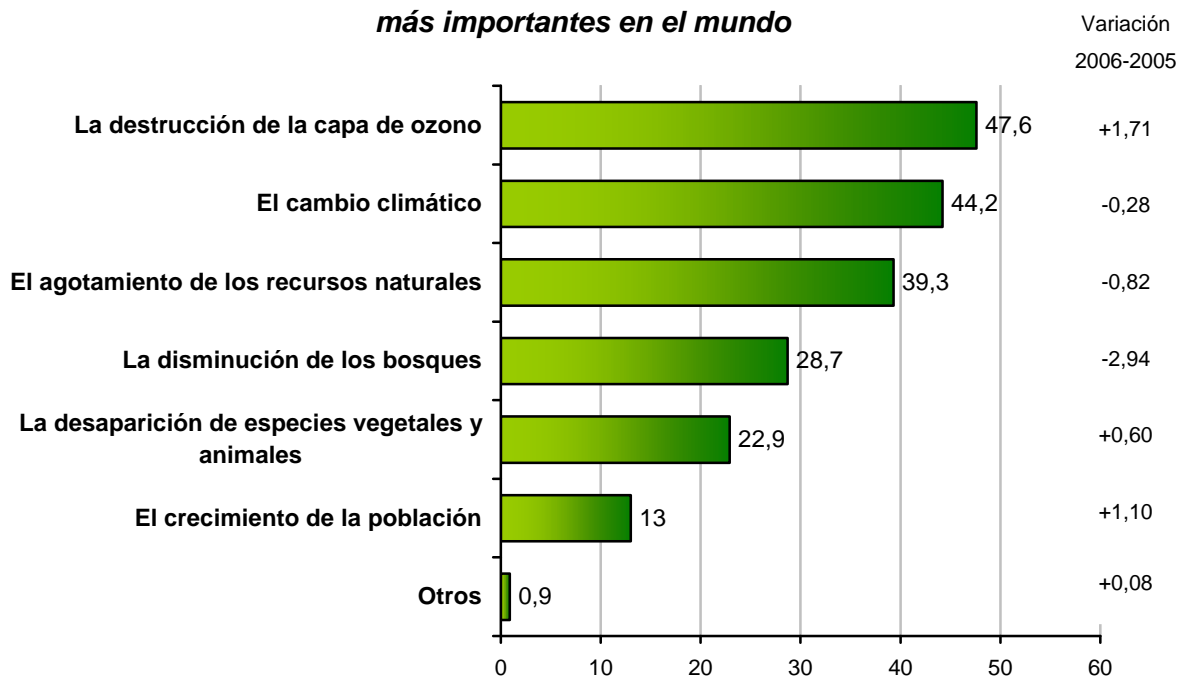


Respuesta múltiple. Los encuestados señalaron hasta un máximo de dos problemas.  
 Porcentajes calculados sobre el total de encuestados. Los casos de no-respuesta (NS/NC) han sido excluidos.  
 Fuente: IESA. EBA 2005 y EBA 2006.

**La destrucción de la capa de ozono y el cambio climático son los dos principales problema ambientales globales que preocupan a los andaluces**

El problema de la destrucción de la capa de ozono continúa siendo el más citado por los andaluces cuando se les pregunta por los problemas más importantes del medio ambiente a nivel global (48%). Le siguen en orden de importancia, el cambio climático (44%) y el agotamiento de los recursos naturales (39%).

**Percepción de los problemas ambientales  
 más importantes en el mundo**

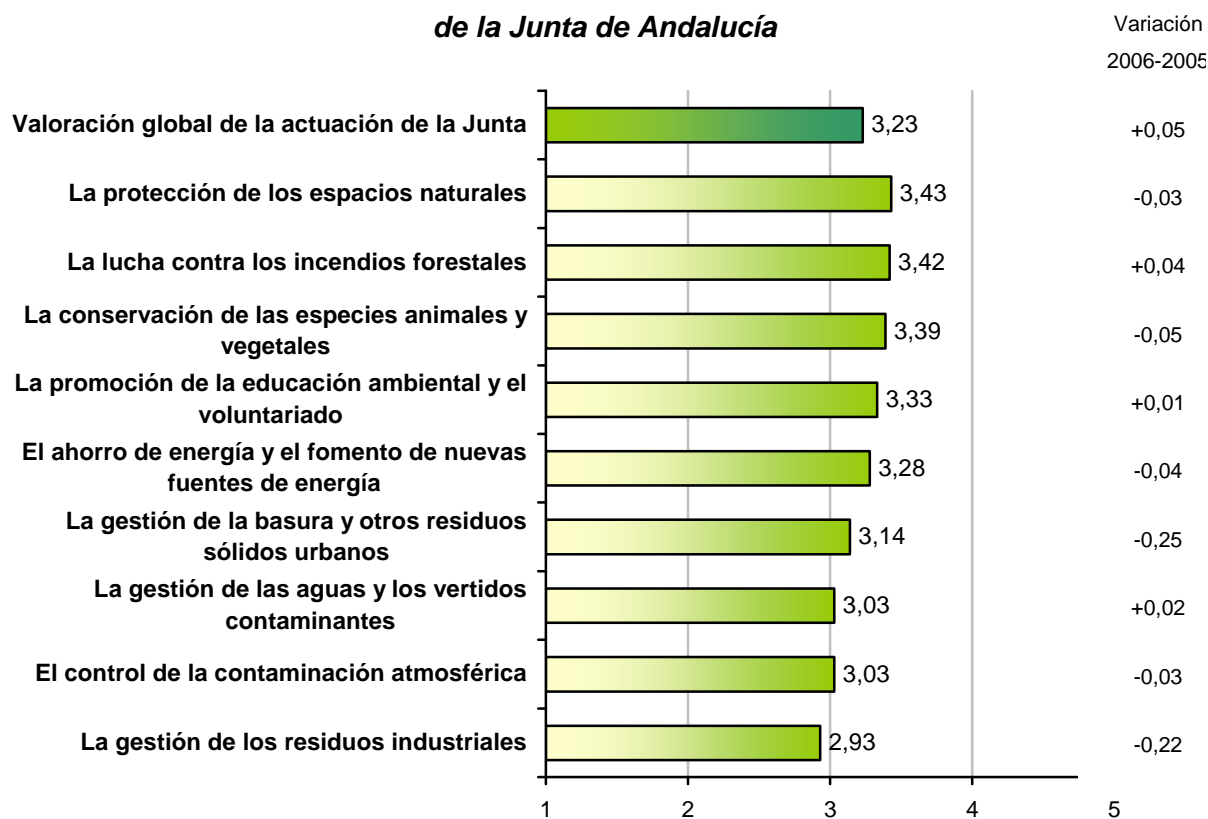


Respuesta múltiple. Los encuestados señalaron hasta un máximo de dos problemas. Porcentajes calculados sobre el total de encuestados. Los casos de no-respuesta (NS/NC) han sido excluidos. Fuente: IESA. EBA 2005 y EBA 2006.

**Los andaluces consideran positiva la actuación de la Junta de Andalucía a nivel general y respecto a las nueve materias de política ambiental propuestas**

Los andaluces consideran positiva la actuación general de la Junta de Andalucía en materia ambiental, otorgándole una puntuación media de 3,23 en una escala de 1 a 5, en la que 1 significa “muy mala” y 5 “muy buena”. La mayoría de las actuaciones de la Junta de Andalucía sobre temas concretos ambientales son valoradas con una puntuación media superior a la obtenida en la valoración de la actuación general en política ambiental (3,23) y además, todas ellas superan el aprobado (3 en la escala de 1 a 5). Las actuaciones peor valoradas corresponden al capítulo de calidad ambiental: gestión de basuras y residuos sólidos urbanos e industriales, y contaminación de las aguas y de la atmósfera. Precisamente, ha descendido respecto a los resultados obtenidos en 2005 (2 décimas) la valoración de la gestión de basuras y residuos urbanos y el control de la contaminación atmosférica.

**Valoración de diversas actuaciones ambientales  
 de la Junta de Andalucía**



Datos calculados sobre el total de encuestados.  
 Los casos de no respuesta (NS-NC) han sido excluidos.  
 Fuente: IESA. EBA 2005 y EBA 2006.

**La Junta de Andalucía es la administración territorial en la que más confían los andaluces para solucionar los problemas ambientales.**

La Junta de Andalucía, con una puntuación media de 2,79 en la escala de confianza de 1 a 5, es la administración territorial en la que los encuestados depositan mayor nivel confianza para solucionar los problemas ambientales. En cambio, el Gobierno de España es la administración que recibe la puntuación más baja (2,55), situándose en posiciones intermedias la Unión Europea (2,76) y los ayuntamientos (2,64). Hay que señalar que ninguna de las administraciones evaluadas supera la media de la escala.



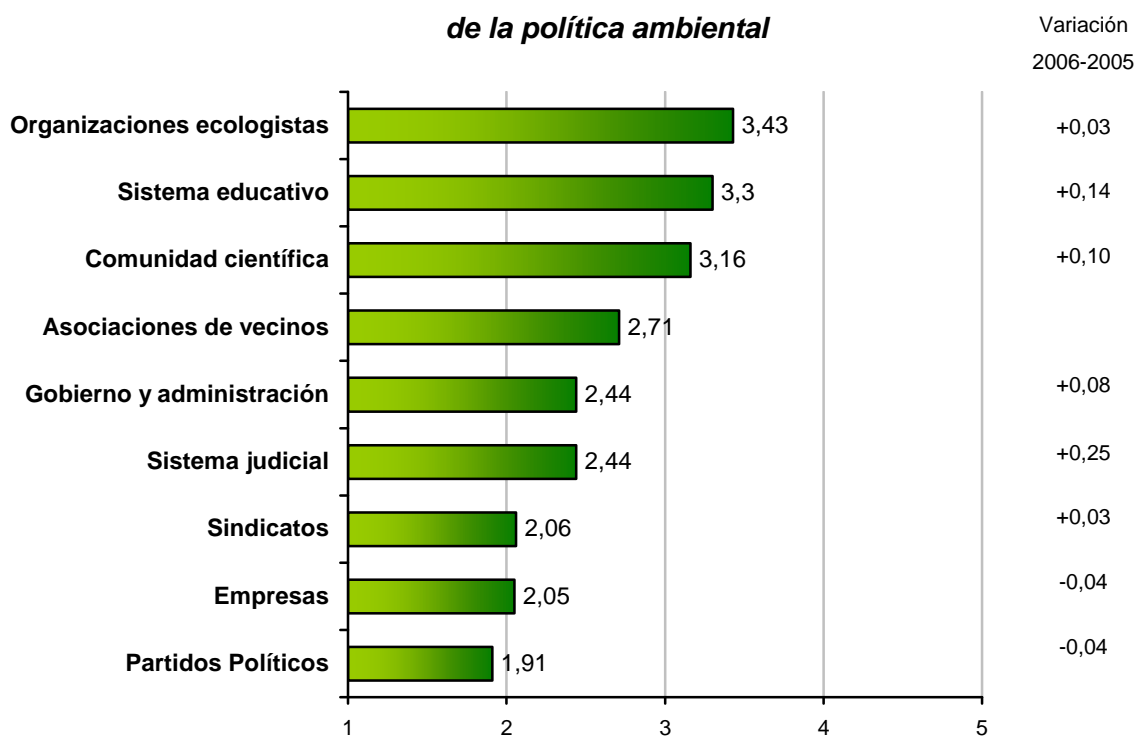
Datos calculados sobre el total de encuestados. Los casos de no respuesta (NS-NC) han sido excluidos.  
Fuente: IESA. EBA 2005 y EBA 2006.



**Las organizaciones ecologistas son una vez más las entidades que generan mayor confianza a la hora de ofrecer soluciones a los problemas ambientales**

Como en años anteriores, las organizaciones ecologistas son las depositarias de los mayores niveles confianza por parte de los encuestados, con una puntuación media de 3,43 en una escala de 1 a 5 en la que 1 significa “ninguna confianza” y el 5 “muchísima confianza”. Le siguen en orden de importancia, el sistema educativo y la comunidad científica con puntuaciones que superan el aprobado (3). Por el contrario, las organizaciones depositarias de los menores niveles de confianza por parte de los ciudadanos son los sindicatos, las empresas, y los partidos políticos. La confianza en las asociaciones de vecinos y la Administración ocupa un lugar intermedio. Estos resultados muestran una gran estabilidad en las distintas oleadas del EBA.

**Grado de confianza en diversos actores  
 de la política ambiental**

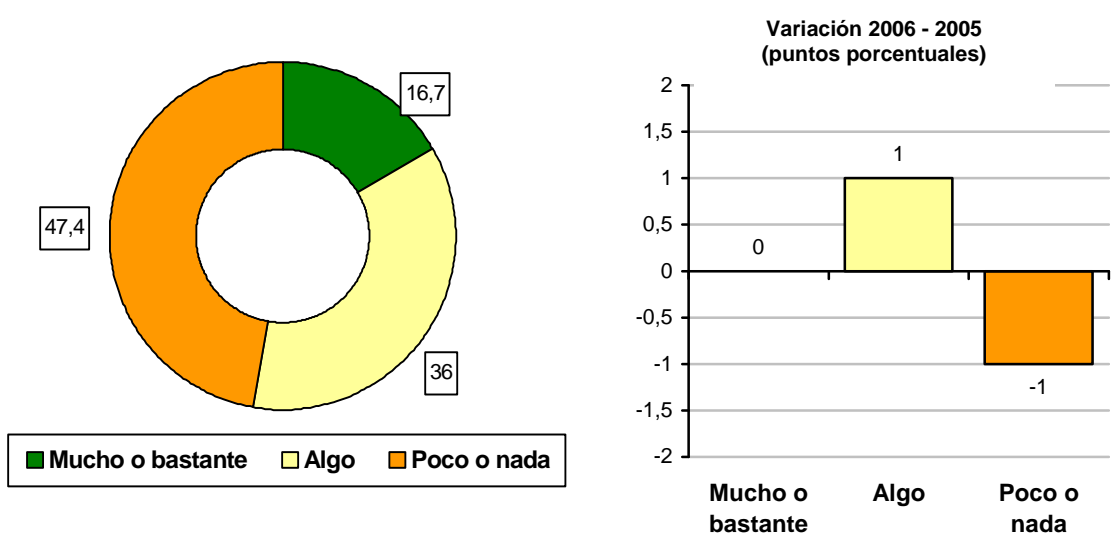


Datos calculados sobre el total de encuestados. Los casos de no respuesta (NS-NC) han sido excluidos.  
 Fuente: IESA. EBA 2005 y EBA 2006.

**Los andaluces perciben una escasa preocupación ambiental entre los ciudadanos de Andalucía**

Los andaluces piensan que no existe en la Comunidad Autónoma un nivel alto de preocupación por los temas relacionados con el medio ambiente. Sólo un 17% de los encuestados considera que los andaluces se preocupan mucho o bastante por este tema, frente un 47% que opina que los andaluces están poco o nada preocupados. Los resultados son similares a los obtenidos en 2005.

**Grado en que los encuestados creen que los andaluces están preocupados por el medio ambiente.**



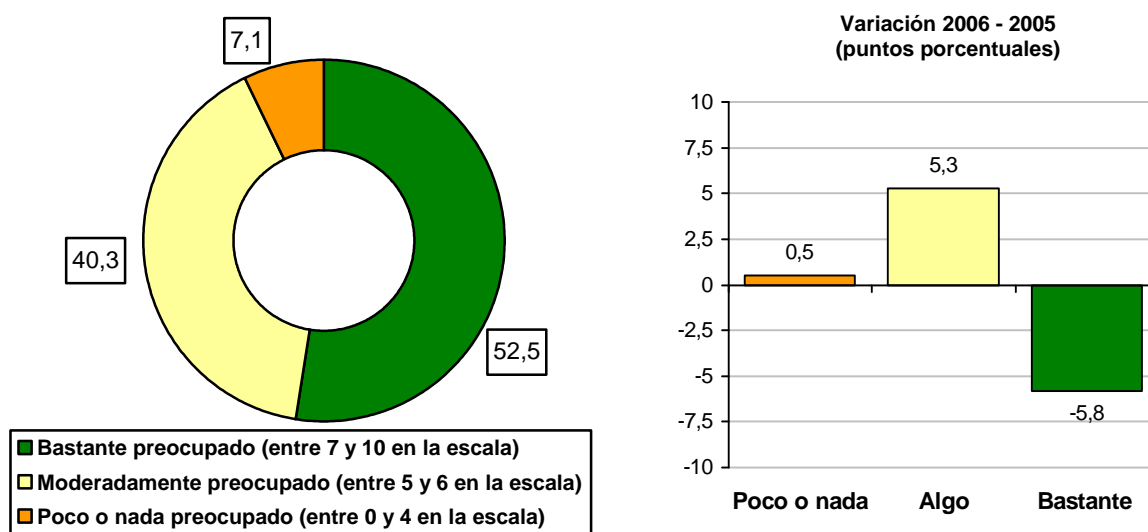
Porcentajes calculados sobre el total de encuestados. Los casos de no-respuesta (NS/NC) han sido excluidos.  
 Fuente: IESA. EBA 2006 y EBA 2005.

**La mayoría de los andaluces se consideran personalmente bastante preocupados por el medio ambiente y dicen que procuran preservarlo con su comportamiento.**

La opinión de los andaluces es más favorable cuando juzgan su propia preocupación que cuando valoran la preocupación ambiental del resto de los ciudadanos. Los encuestados se posicionaron en una escala del 0 al 10, donde 0 significa nada preocupado por el medio ambiente y 10 muy preocupado. Según los resultados obtenidos, se considera que el 52% de los encuestados se declara bastante preocupado por el medio ambiente (se posiciona entre el 7 y el 10 en la escala de preocupación ambiental) y un 40% se sitúa en una posición intermedia (entre el 5 y el 6). No obstante, en comparación con los resultados obtenidos en 2005, ha descendido en 6 puntos el porcentaje de encuestados que se declara bastante preocupados por el medio ambiente.

El grado de preocupación ambiental aumenta con el nivel de estudios de los encuestados (del 44% entre quienes tienen un bajo nivel educativo y el 73% entre los titulados universitarios). La preocupación ambiental también es mayor en los tramos de edad de 30 a 44 años y de 45 a 59 años (55% en cada grupo). Por último, un 65% de quienes se declaran de izquierdas se ubica en posiciones altas de la escala de preocupación ambiental, frente al 55% de los que se declaran de derechas.

**Posicionamiento subjetivo en la escala de grado de preocupación personal por el medio ambiente**



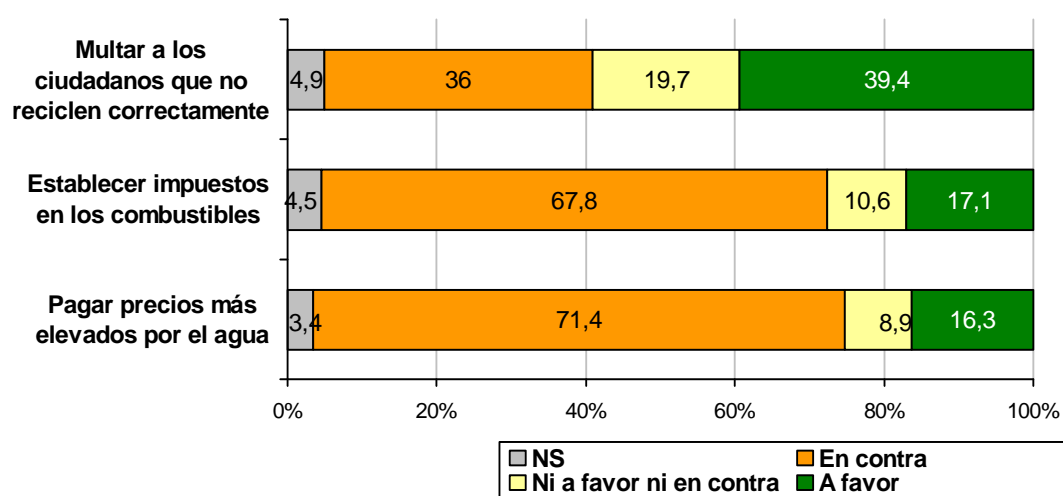
Porcentajes calculados sobre el total de encuestados. Los casos de no respuesta (NS/NC) han sido excluidos. Fuente: IESA. EBA 2006 y EBA 2005.

**Los andaluces son más partidarios de que se multe a los ciudadanos que no reciclen correctamente que de aceptar de un aumento en el precio de la gasolina o del agua para mejorar la protección del medio ambiente**

En general, entre los andaluces existe una actitud más favorable a aceptar el establecimiento de sanciones ante comportamientos ambientales negativos, como es el caso de no reciclar, que a asumir costes económicos cuando éstos repercuten en determinados bienes de consumo como el combustible y el agua. De hecho, un 39% de los encuestados se muestran más bien a favor o totalmente a favor, de que se multe a los ciudadanos que no reciclen correctamente, mientras que el porcentaje de quienes se muestran dispuestos a que se establezcan impuestos en los combustibles o a aumentar el precio del agua, es bastante menor (un 17% y 16% respectivamente).

En comparación con los resultados del EBA 2005, y por segundo año consecutivo, se aprecia una menor disposición de los encuestados a aceptar los costes ligados a las medidas propuestas. El porcentaje de encuestados que se muestran a favor de que se sancione a los ciudadanos que no reciclen correctamente ha descendido 12 puntos porcentuales, mientras que el descenso relativo a la disposición a aceptar impuestos en los combustibles es de 8 puntos porcentuales y de 5 puntos en el caso de subir el precio del agua.

**Disposición a aceptar diversos costes asociados a medidas hipotéticas de política ambiental**



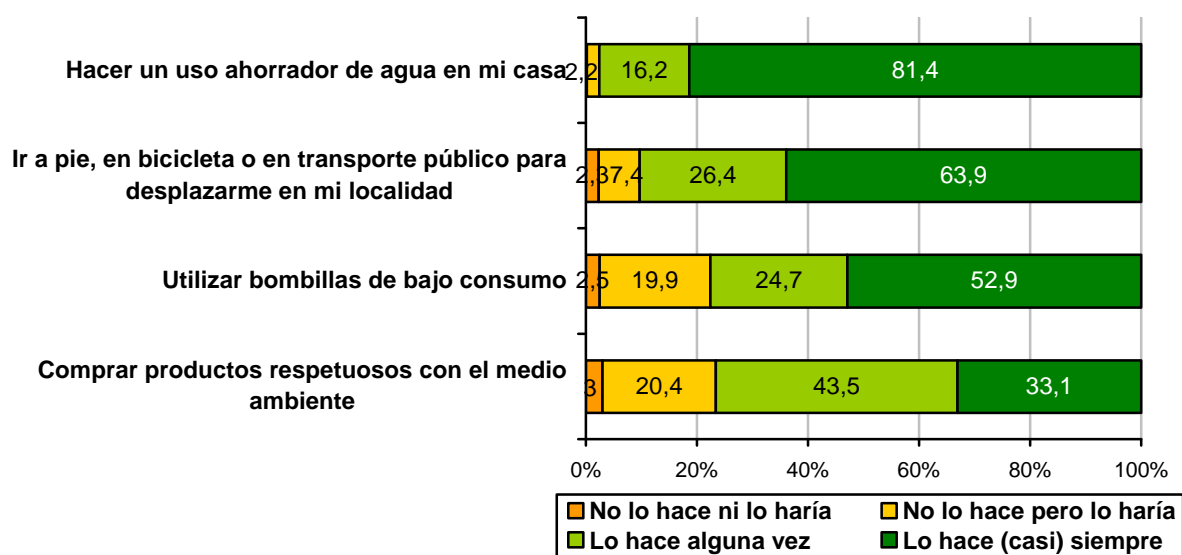
Porcentajes calculados sobre el total de encuestados.  
 Fuente: IESA. EBA 2006.

**El ahorro de agua en el hogar continúa siendo la práctica individual ecológicamente responsable más extendida entre la población andaluza**

La mayoría de los encuestados declara ahorrar agua en los hogares de manera habitual (81%), un 64% afirma realizar sus desplazamientos locales en medios de transporte sostenible, algo más de la mitad dice que utiliza bombillas de bajo consumo (53%) y uno de cada tres encuestados asegura que compra productos respetuosos con el medio ambiente frecuentemente (33%).

En comparación con los resultados obtenidos en 2005, se observa un aumento destacado del número de encuestados que declara realizar habitualmente cada una de las cuatro conductas propuestas. En términos porcentuales, el aumento de quienes declaran utilizar criterios ecológicos en sus compras se cifra en 4 puntos porcentuales, en 7 puntos en el caso de quienes afirman ahorrar agua en el hogar y de 10 puntos entre los que realizan sus desplazamientos a pie, en bicicleta o transporte público. No obstante, el mayor aumento corresponde al porcentaje de encuestados que dice utilizar bombillas de bajo consumo: 16 puntos porcentuales más que en el año anterior.

**Conductas individuales proambientales**

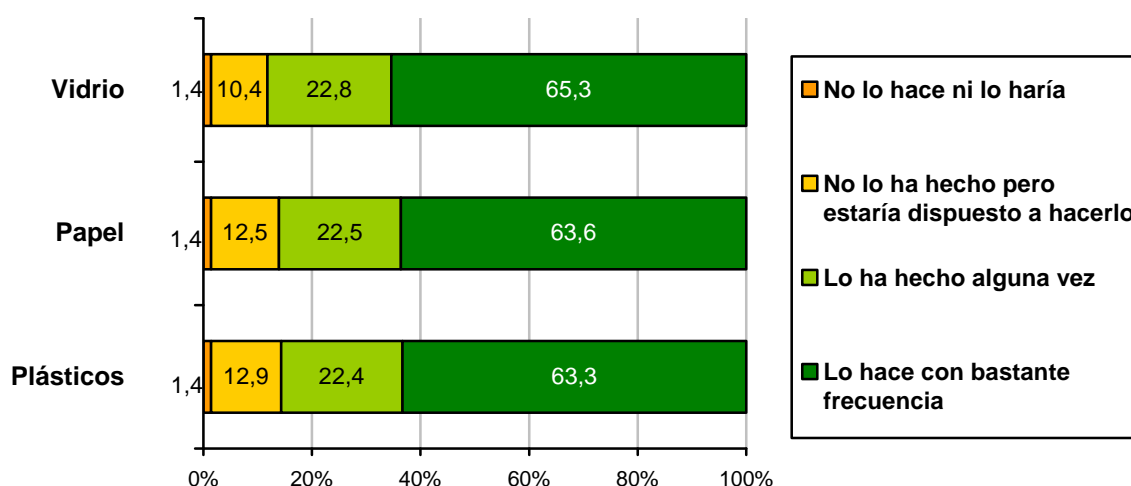


Porcentajes calculados sobre el total de encuestados. Los casos de no-respuesta (NS/NC) han sido excluidos. Fuente: IESA. EBA 2006.

**Dos de cada tres andaluces separa habitualmente de sus residuos domésticos el vidrio, el papel y el plástico y los deposita en contenedores para su reciclado**

El 65% de los encuestados declara que habitualmente deposita el vidrio en los contenedores determinados para su recogida selectiva, el 63% también lo hace en el caso del papel, el plástico y envases ligeros. En comparación con los datos obtenidos en ediciones anteriores, el reciclado de los residuos domésticos continúa extendiéndose entre las prácticas habituales de los andaluces. Respecto a los resultados de 2005 ha aumentado el porcentaje de recicladores habituales de plástico en 5 puntos porcentuales y ligeramente el de recicladores de vidrio y papel (3 y 2 puntos respectivamente).

### Reciclaje de residuos doméstico

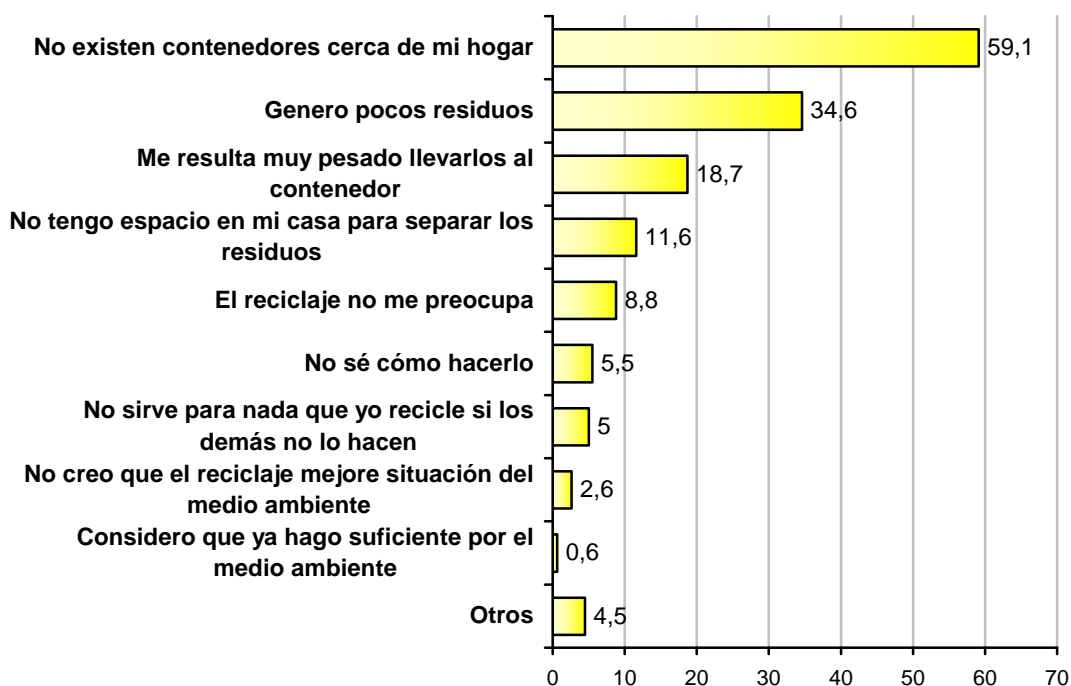


Porcentajes calculados sobre el total de encuestados. Los casos de no respuesta (NS/NC) han sido excluidos.  
 Fuente: IESA. EBA 2006.

**La falta de contenedores cercanos a su domicilio es la razón más importante esgrimida por los andaluces que no reciclan papel**

Aunque solamente el 13% de los andaluces afirma no haber depositado el papel en contenedores específicos para su reciclaje en los últimos seis meses, en el EBA 2006 se contempla las razones por las cuales estas personas dicen no realizar esta acción. La razón primordial para no reciclar vidrio es no disponer de contenedores cercanos al domicilio (59%). Esta razón coincide con la empleada por los andaluces cuando en anteriores ediciones del EBA se les preguntaba por los motivos que inhibían la conducta del reciclado de plásticos y de vidrio. Entre le resto de los motivos citados con mayor frecuencia, destacan respuestas del tipo: genero pocos residuos (35%), me resulta muy pesado llevarlos al contenedor (19%) y no tengo espacio en mi casa para separar los residuos (12%).

**Motivaciones para no reciclar papel**

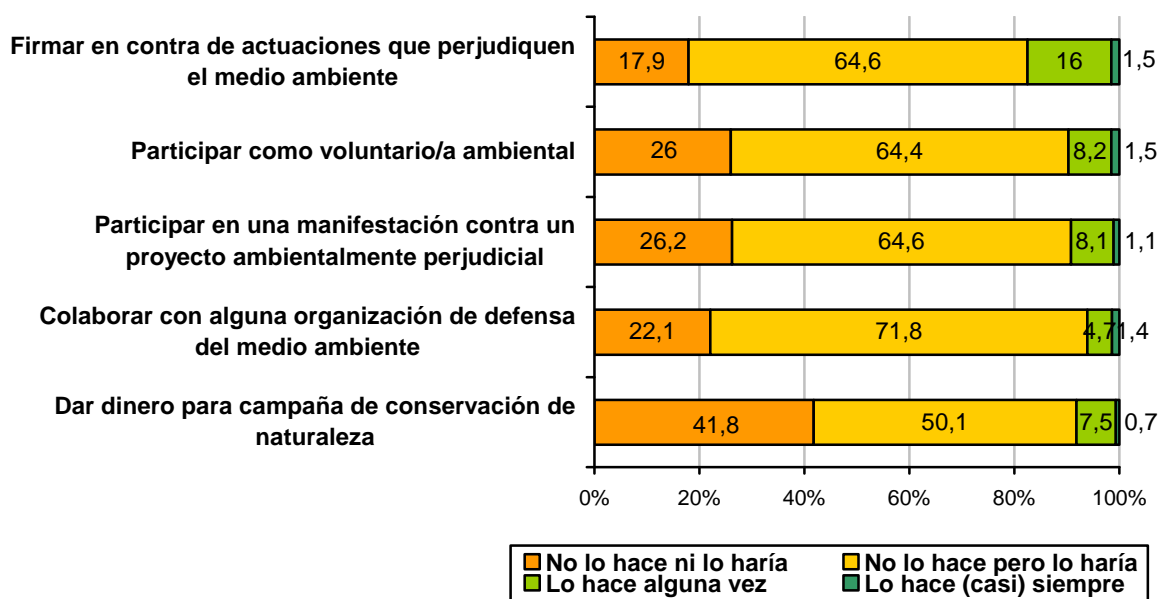


Respuesta múltiple. Los encuestados pudieron elegir hasta un máximo de dos motivos. Porcentajes calculados sobre el total de encuestados que no han reciclado papel en los últimos 6 meses. Los casos de no-respuesta (NS/NC) han sido excluidos. Fuente: IESA. EBA 2006.

**La mayoría de los andaluces se muestran dispuestos a participar en acciones colectivas a favor del medio ambiente, tales como firmar una petición, colaborar con organizaciones de defensa del medio ambiente o participar como voluntario ambiental**

Las acciones colectivas a favor del medio ambiente presentan unos costes más altos para su realización que las acciones individuales. Por este motivo, es razonable esperar porcentajes de realización notablemente inferiores a los obtenidos respecto a las acciones individuales. En concreto, el porcentaje de encuestados que afirma haber participado en alguna de estas acciones en los últimos cinco años varía entre el 17% de quienes dicen haber firmado alguna petición o protesta y el 6% de los que señalan haber colaborado con alguna organización de defensa del medio ambiente. Además los resultados indican una altísima predisposición a realizar la mayor parte de las acciones analizadas (aproximadamente dos de cada tres encuestados se muestran dispuestos a llevarlas a cabo).

**Conductas colectivas a favor del medio ambiente**



Porcentajes calculados sobre el total de encuestados. Los casos de no respuesta (NS/NC) han sido excluidos. Fuente: IESA. EBA 2006.

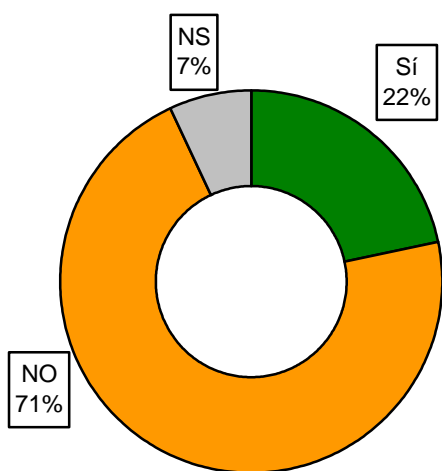


**La mayoría de los andaluces no han oído hablar del traspaso de la gestión de los Parques Nacionales andaluces a la Junta de Andalucía pero cree que mejorará su conservación**

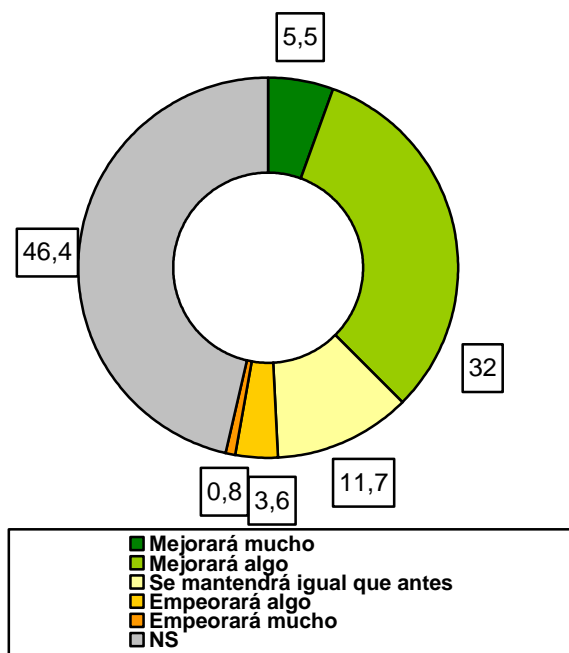
Aproximadamente dos de cada tres encuestados no ha oído hablar del traspaso de la gestión de los Parques Nacionales a los gobiernos autonómicos. El porcentaje de encuestados que declara conocer la nueva medida alcanza el 22%. No obstante, cuando se les pregunta por la repercusión del traspaso de competencias a la Junta de Andalucía, un 37% de los encuestados afirma que mejorará algo o mucho la conservación de los Parques Nacionales andaluces, sólo un 4% cree que empeorará, mientras que un 46% declina hacer cualquier tipo de valoración futura. Entre los encuestados conocedores de los cambios en la gestión de los Parques Nacionales, se cree en mayor medida que el traspaso de competencias beneficiará su conservación (63%), y el porcentaje de no respuesta desciende al 15%.

**Conocimiento del traspaso de competencias de la gestión de los Parques Nacionales a la Junta de Andalucía y valoración de la repercusión en su consevación**

¿Ha oído hablar del traspaso de competencias sobre Parques Nacionales del Gobierno Central a la Comunidad Autónoma de Andalucía?



¿Cómo cree que afectará a la conservación de los Parques Nacionales andaluces el traspaso de su gestión a la JA?

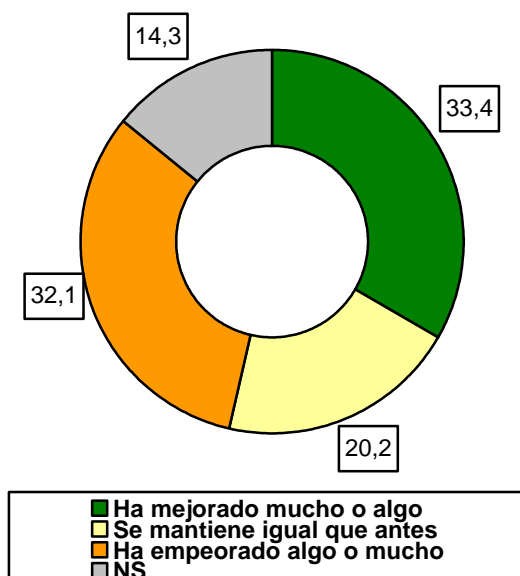


Porcentajes calculados sobre el total de encuestados.  
 Fuente: IESA. EBA 2006.

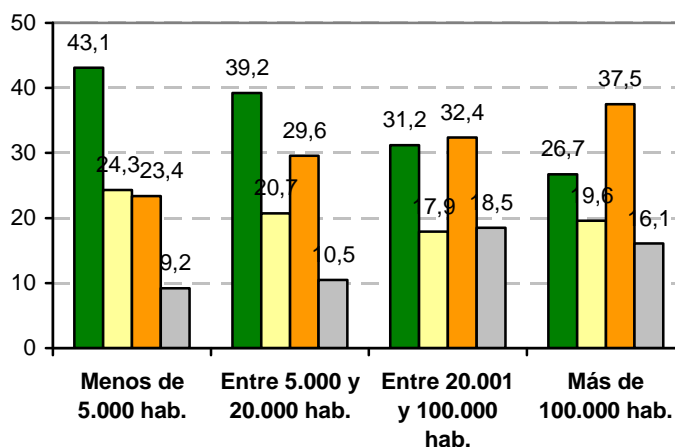
**Al aumentar el tamaño de las poblaciones, los ciudadanos valoran peor la influencia del desarrollo urbanístico en el paisaje urbano y en la calidad ambiental**

En términos generales, las opiniones de los andaluces sobre la influencia del desarrollo urbanístico están bastante enfrentadas: un 33% considera que el paisaje urbano y la calidad ambiental de su localidad ha mejorado algo o mucho, mientras que otro 34% piensa que esta influencia ha sido negativa. Sin embargo, las valoraciones sí adquieren un marcado signo positivo o negativo cuando se considera el tamaño de la localidad de residencia del encuestado: a medida que las poblaciones poseen más habitantes, desciende el porcentaje de valoraciones positivas (del 43% en pequeñas poblaciones al 27% en las grandes ciudades andaluzas) y en cambio es más frecuente considerar que el desarrollo urbanístico ha empeorado algo o mucho el paisaje urbano y la calidad ambiental (del 23% en las poblaciones pequeñas al 37% en las ciudades grandes). Es decir, la mayoría de los residentes en pequeñas poblaciones (hasta 20.000 habitantes) piensa que el desarrollo urbanístico de los últimos años ha beneficiado el paisaje urbano de su localidad, mientras que en las grandes ciudades la opinión mayoritaria es que lo ha empeorado.

**Valoración de la influencia del desarrollo urbanístico en el paisaje urbano y la calidad ambiental durante los últimos cinco años**



Variaciones según tamaño hábitat

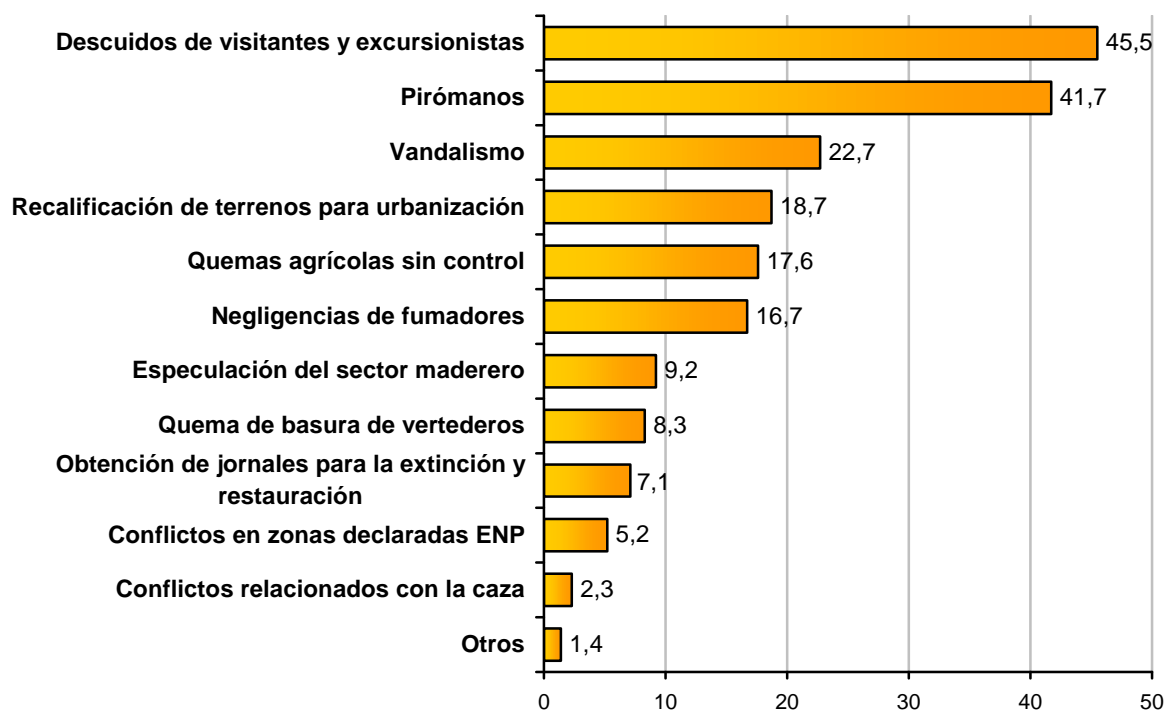


Porcentajes calculados sobre el total de encuestados.  
 Fuente: IESA. EBA 2006.

**La mayoría de los andaluces opina que los descuidos de los excursionistas y las acciones de los pirómanos son las causas que más incendios forestales provocan en Andalucía**

Aproximadamente la mitad de los andaluces (45%) apunta al descuido de visitantes y excursionistas como la principal causa de los incendios que se registran en Andalucía, mientras que otro destacado 42% señala la acción de los pirómanos. Entre el resto de las causas sugeridas a los encuestados, un 23% menciona los actos de vandalismo, y un 19% los intereses urbanísticos. Las quemas agrícolas sin control son responsables de la mayor parte de los incendios para un 18% de los encuestados. Un porcentaje similar (17%) apunta a las negligencias de los fumadores. Las causas mencionadas con menor frecuencia son las derivadas de diversos conflictos: obtención de jornales en los trabajos de extinción de incendios y restauración de las zonas afectadas (7%), los conflictos en zonas declaradas Espacios Naturales Protegidos (5%) y por último, los conflictos relacionados con la caza (2%).

**Percepción de las causas más importantes de los incendios forestales en Andalucía**

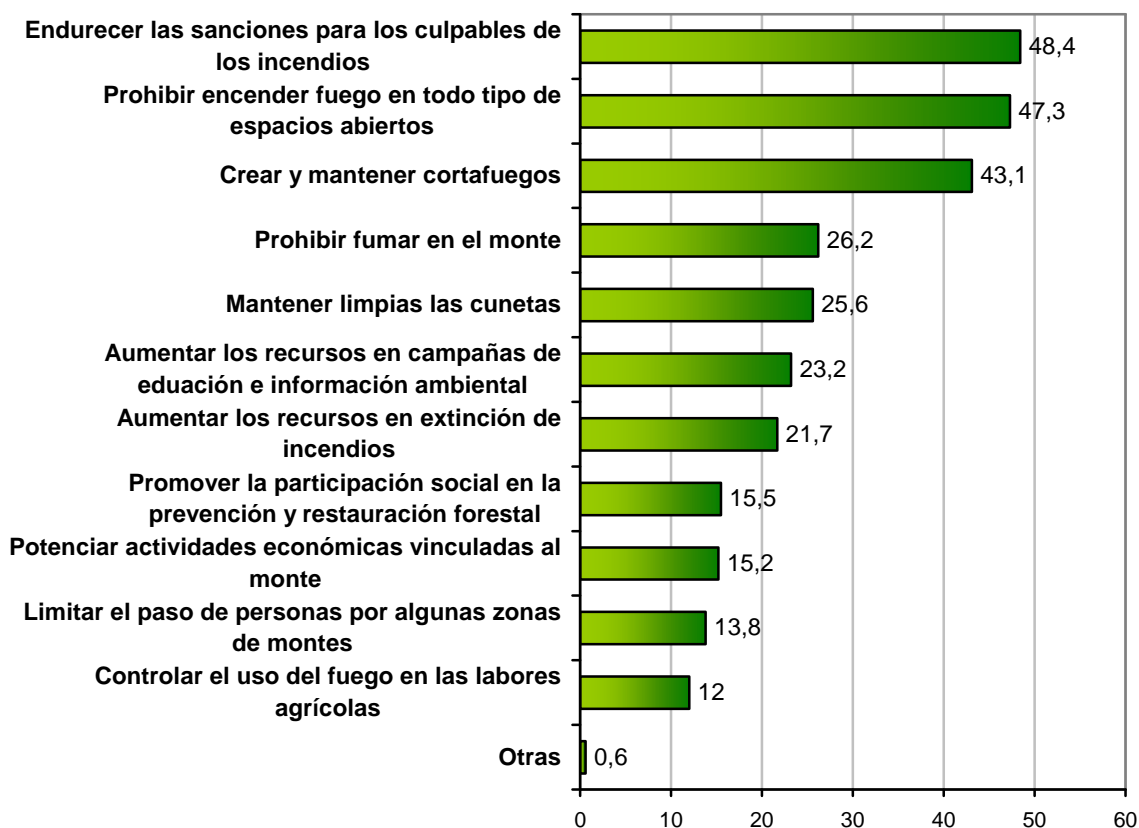


Respuesta múltiple. Los encuestados señalaron hasta un máximo de dos causas. Porcentajes calculados sobre el total de encuestados. Los casos de no-respuesta (NS/NC) han sido excluidos. Fuente: IESA. EBA 2006.

**Las medidas consideradas más adecuadas en la lucha contra incendios forestales son endurecer las sanciones para los culpables y prohibir encender fuego en los espacios abiertos**

La mitad de los andaluces opina que la medida más adecuada en la lucha contra incendios es endurecer las sanciones para los culpables (49%), seguida de la prohibición de encender fuego en todo tipo de espacios abiertos (47%). Las medidas preventivas orientadas a evitar la propagación del fuego también son citadas con bastante frecuencia: crear y mantener cortafuegos (43%) y mantener limpias las cunetas (25%). En cambio, las medidas menos mencionadas por los encuestados son limitar el paso de personas por algunas zonas de montes (14%) y controlar el uso del fuego en las labores agrícolas (12%).

***Preferencia por las medidas para reducir los incendios forestales en Andalucía***



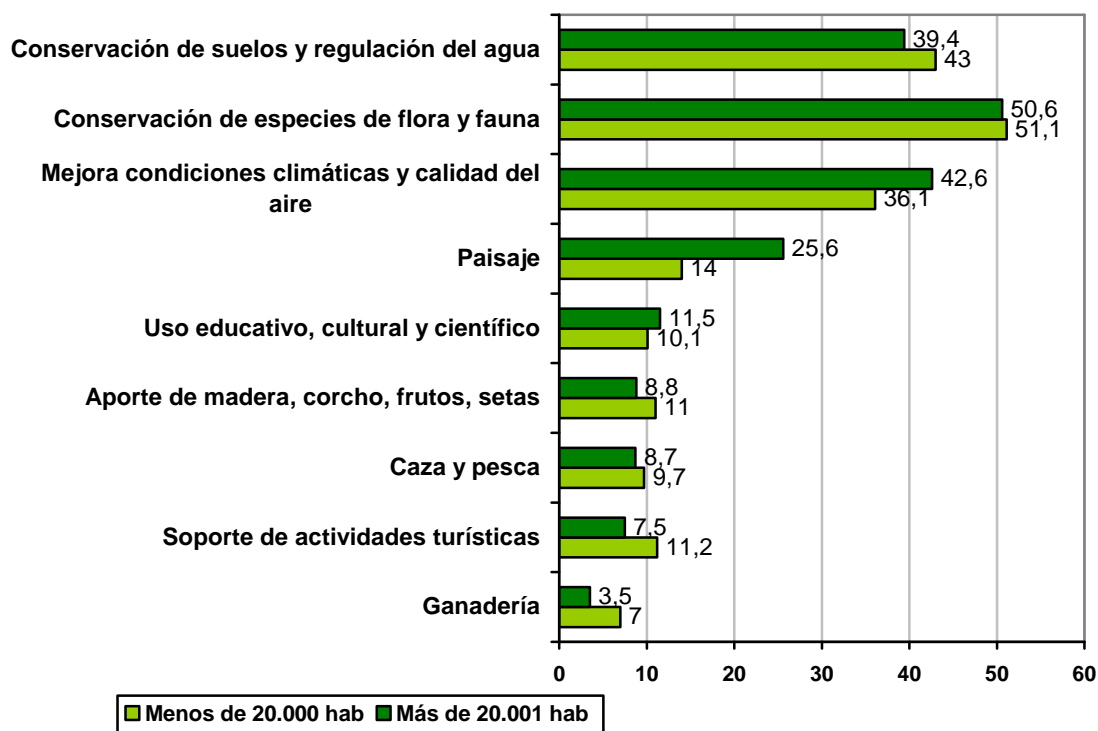
Respuesta múltiple. Los encuestados señalaron hasta un máximo de tres medidas. Porcentajes calculados sobre el total de encuestados. Los casos de no-respuesta (NS/NC) han sido excluidos. Fuente: IESA. EBA 2006.

**Para la mayoría de andaluces el monte cumple sobre todo una función ambiental y son pocos los que identifican sus beneficios con las actividades económicas a las que sirve de soporte**

Los resultados muestran que para los andaluces el monte cumple sobre todo una función ambiental: un 51% opina que uno de los dos beneficios más importantes que aporta el monte es la conservación de las especies de flora y fauna, otro 41% considera que es la conservación de suelos y la regulación del agua y un 40% relaciona los beneficios del monte con la mejora de las condiciones climáticas y la calidad del aire. Para un 20% de encuestados, el paisaje es uno de los dos beneficios más importantes, sobre todo para los residentes en poblaciones de más de 20.000 habitantes (26%).

Los beneficios derivados de actividades económicas son, con diferencia, los menos citados por los andaluces: los porcentajes oscilan entre el 10% de encuestados que cita el aporte de madera, corcho y frutos y el 5% que menciona la ganadería, aunque en las poblaciones de menos de 20.000 habitantes, se otorga más importancia al monte como soporte de actividades turísticas (11%).

**Beneficios asociados al monte en Andalucía según tamaño de hábitat**

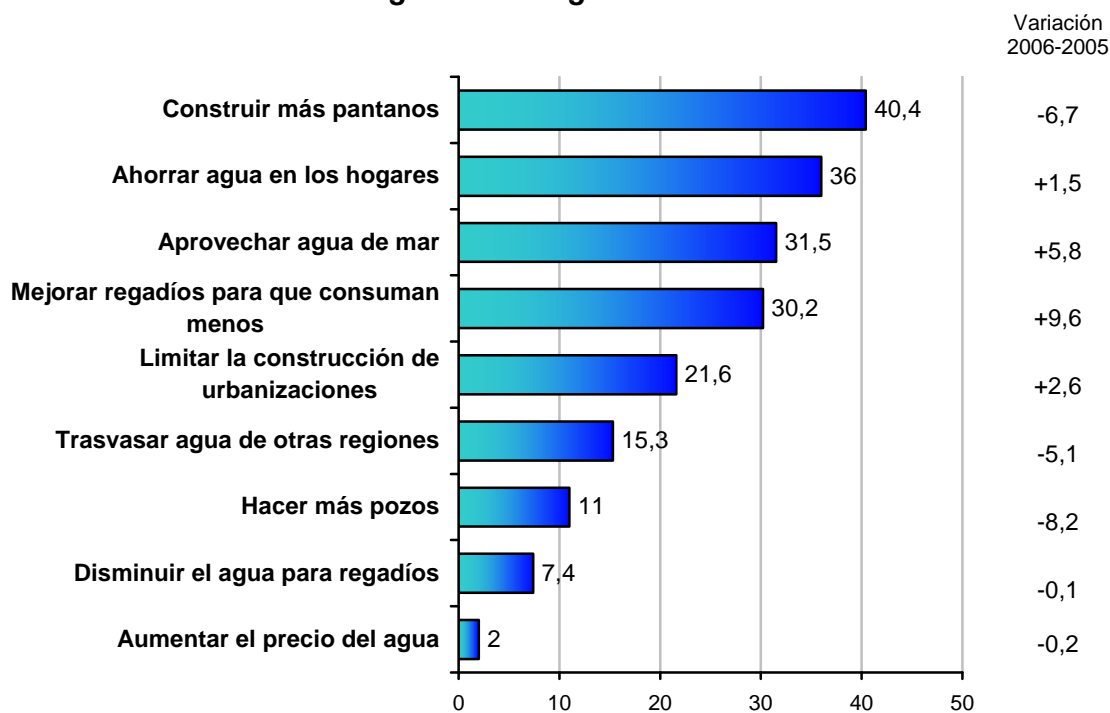


Respuesta múltiple. Los encuestados pudieron elegir hasta un máximo de dos beneficios. Porcentajes calculados sobre el total de encuestados. Los casos de no respuesta (NS-NC) han sido excluidos. Fuente: IESA. EBA 2006.

**La construcción de pantanos es la medida elegida por mayor número de andaluces para solucionar el problema del agua en Andalucía**

Un 40% de los andaluces elige como primera o segunda medida más importante para solucionar el problema de agua en Andalucía, la construcción de pantanos (7 puntos porcentuales menos que en los resultados del EBA 2005). Le siguen en orden de importancia, el ahorro de agua en los hogares con un apoyo del 36% de los encuestados, aprovechar el agua del mar (31%) y mejorar los regadíos para que consuman menos (30%, 10 puntos porcentuales más que en 2005). Por el contrario, las medidas con menos aceptación entre los andaluces son disminuir el agua destinada a los regadíos (7%) y aumentar el precio del agua (2%).

**Preferencias por distintas medidas para mejorar la gestión del agua en Andalucía**



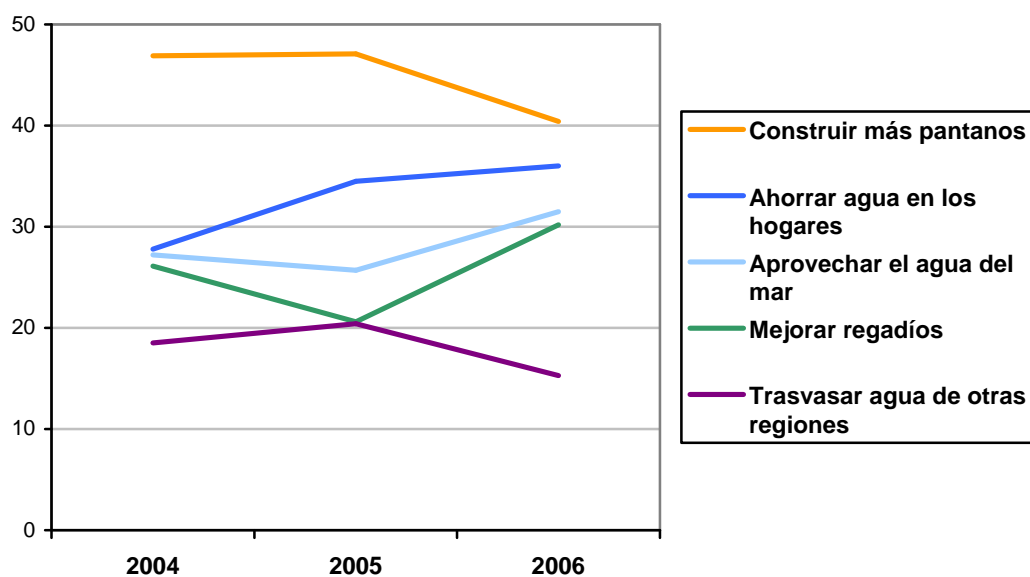
Respuesta múltiple. Los encuestados señalaron hasta un máximo de dos opciones. Porcentajes calculados sobre el total de encuestados. Los casos de no-respuesta (NS/NC) han sido excluidos. Fuente: IESA. EBA 2006 y EBA 2005.

**Durante los tres últimos años se viene observando una disminución de la brecha entre porcentaje de encuestados que elige la construcción de pantanos y el ahorro de agua en el hogar**

Las medidas (tradicionales) de política de agua dirigidas a aumentar la oferta de agua siguen contando con un amplio respaldo entre los andaluces: construir pantanos (40%), trasvasar agua de otras regiones (15%). Sin embargo, a diferencia de las ediciones anteriores del EBA, en 2006 ha disminuido considerablemente el porcentaje de encuestados que eligen estas medidas como las más eficaces para mejorar la gestión de agua (7 y 5 puntos porcentuales respectivamente respecto a 2005).

Por el contrario, las medidas que persiguen mejorar la gestión del agua a través de criterios de eficiencia económica han sido más citadas por los encuestados que en anteriores ediciones del EBA. En concreto, en comparación con el EBA 2005, el porcentaje de encuestados que elige mejorar los regadíos para que consuman menos (30%) ha aumentado en 10 puntos porcentuales, mientras que los partidarios de aprovechar el agua del mar (31%) han aumentado 6 puntos porcentuales.

***Evolución de las medidas propuestas por los andaluces para mejorar la gestión de agua en Andalucía***



Respuesta múltiple. Los encuestados señalaron hasta un máximo de dos opciones. Porcentajes calculados sobre el total de encuestados. Los casos de no-respuesta (NS/NC) han sido excluidos. Fuente: IESA. EBA 2006, EBA 2005 y EBA 2004

## FICHA TÉCNICA DE LA MUESTRA

**POBLACIÓN OBJETO DE ESTUDIO:** Personas residentes en Andalucía con edades iguales o superiores a 18 años.

**TAMAÑO DE LA MUESTRA:** 1.305 entrevistas.

**TIPO DE ENTREVISTA:** Presencial mediante entrevistador, realizada en los domicilios.

**TIPO DE MUESTREO:** Estratificado por grupos socioeconómicos de secciones censales y provincia.

**ESTRATIFICACIÓN:** El mínimo de entrevistas por provincias es de 135, para obtener en un trienio (405 entrevistas) un nivel de error inferior al 5%. Se muestrearán 9 personas por sección, por lo que tenemos un mínimo de 15 secciones a muestrear por provincia como cota inferior.

**PROCESO MUESTRAL:** Atendiendo a la combinación de las dos variables por las que vamos a estratificar (grupo y provincia), tenemos 176 combinaciones (163 estratos reales distintos), y atendiendo a la distribución proporcional a la población de 18 ó más años de los estratos, muestrearemos 145 secciones elegidas a través de un muestro sistemático dentro de cada estrato.

**CALIBRACIÓN:** El único ajuste que se utiliza en esta encuesta es para restituir la proporcionalidad por provincia.

**NIVEL DE ERROR:** El nivel de error absoluto máximo esperado de los resultados de la encuesta, para las frecuencias de cada variable, es de  $\pm 2,8\%$ , para un nivel de confianza del 95%.

**TIEMPO MEDIO DE LA ENTREVISTA:** 30 minutos.

**FECHAS DE REALIZACIÓN DEL TRABAJO DE CAMPO:** junio-julio 2006.